

Università degli Studi di Bergamo  
e-Learning

**VADEMECUM  
ESAMI  
INFORMATIZZATI  
STUDENTE**



**Questionmark - Moodle - Ilias - Cartaceo**



# ESAMI INFORMATIZZATI ATTRAVERSO LE PIATTAFORME

## QUESTIONMARK

## MOODLE

## ILIAS

## ESAMI ONLINE SU CARTA

### *Istruzioni per lo studente*



*La presente guida è da intendersi come un vademecum generale sulle modalità di svolgimento delle prove scritte in riferimento alle piattaforme adottate dall'Ateneo. Eventuali variazioni e modifiche delle linee guida causate da aggiornamenti dei software o da cambiamenti delle interfacce e delle procedure, verranno comunicate tramite i canali istituzionali.*

*Le procedure descritte in questa guida si avvalgono dell'uso dei software adottati in aggiunta a Google Meet che rappresenta lo strumento principale di monitoraggio del corretto svolgimento della prova.*

## Hardware richiesto

**PC/Mac** connesso ad internet e munito di webcam e microfono che sia compatibile con il software per videoconferenze Google Meet. In alternativa PC (per i test) + Smartphone/Tablet con videocamera (per Google Meet).

Nel caso non si disponga di un PC/Mac, l'uso del solo **Tablet** è consentito esclusivamente per gli esami su carta.



**Scanner** (solo in caso di elaborato su carta) da collocare nella stanza dove si effettua la prova o in alternativa l'app di Google Drive installata su smartphone o tablet.

## Software richiesto

PC con sistema operativo Windows 7/8/10 e Apple con macOS (dalla versione 10.11).

Browser **Google Chrome** da usare per tutte le modalità di esame

**Google Meet**, non necessita di installazione, presente tra le Google APP

**Questionmark secure** (solo in caso di test con Questionmark)

**SEB Browser** (solo in caso di test o componenti con Moodle)

**APP Google Drive** (solo in caso di elaborato su carta)



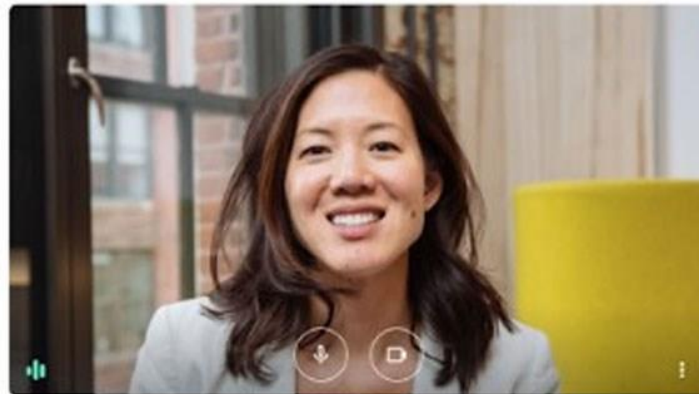
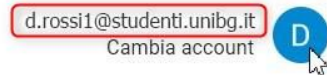
### DA FARE PRIMA DELL'ESAME:

Dopo la normale iscrizione all'appello di esame verificare sulla pagina del docente data, ora e link di accesso alla prova in Google Meet.

A seconda della tipologia di prova (Questionmark, Moodle, Ilias o cartaceo) è necessario procedere con l'installazione del software richiesto con un congruo anticipo rispetto alla data dell'esame in modo da poter verificare che non sussistano errori o malfunzionamenti.

**Tutte le tipologie di test informatizzati vanno avviate usando ESCLUSIVAMENTE il browser Google Chrome.**

*Qualsiasi sia la tipologia di piattaforma utilizzata, lo studente è tenuto ad accedere alla riunione Meet effettuando il login a Google con le proprie credenziali Unibg.*



Pronto a partecipare?

Durante la riunione Meet potrà essere attivata la registrazione dell'evento, a discrezione del docente.

Gli studenti verranno avvisati tramite un messaggio da Google Meet.

Qualora lo studente non dovesse acconsentire a farsi riprendere, dopo aver avvisato il docente, dovrà abbandonare l'evento Meet e ritirarsi dalla prova.

Si ricorda che l'uso della webcam è obbligatorio e deve essere mantenuta attivata per tutta la durata della prova, pena l'annullamento della stessa.

**In caso di prove che fanno uso del browser sicuro, webcam e microfono devono essere attivati PRIMA di lanciare tale browser.**

Nel caso lo studente si accorga di non avere più nessun contatto con l'aula Meet in cui si sta svolgendo l'esame, chiudere immediatamente il browser sicuro e ritornare nell'evento Meet.

Avvisare quindi il docente dell'accaduto, attivare audio e webcam e lanciare nuovamente il browser sicuro per riprendere il test.





## TEST INFORMATIZZATI CON QUESTIONMARK

Lo studente, nei giorni precedenti al test, dovrà installare sul proprio pc il software per lo svolgimento del test informatizzato, **QUESTIONMARK SECURE**, scaricabile da questa pagina <https://support.questionmark.com/content/get-questionmark-secure> in base al S.O. utilizzato.

Dopo aver installato QUESTIONMARK SECURE, è possibile verificare il corretto funzionamento alla pagina <https://support.questionmark.com/go/qms-try-public>

## TEST INFORMATIZZATI CON MOODLE O ILIAS

Lo studente, nei giorni precedenti al test, dovrà installare sul proprio pc il software per lo svolgimento del test informatizzato, **SAFE EXAM BROWSER** (SEB), il quale deve essere scaricato **ESCLUSIVAMENTE** dall'area Moodle di test degli esami scritti online <https://elearning15.unibg.it/course/view.php?id=1912> in base al S.O. utilizzato.

SEB è un web browser disponibile per Windows (7, 8.1, 10), macOS (dalla versione 10.11 El capitan) e iOS (9.3.5 o superiore).

Dopo aver installato SAFE EXAM BROWSER alla stessa pagina è possibile testarne il funzionamento utilizzando dei quiz di prova.

**Si consiglia di effettuare più di una prova di lancio di quiz Moodle, onde assicurarsi che non vi siano problemi e incompatibilità con altri software installati (ad es. antivirus).**

## ESAMI ONLINE SU CARTA

Lo studente deve disporre di uno scanner posto all'interno della stessa stanza in cui si svolge la prova, o di uno smartphone con APP Google Drive scaricabile da questa pagina [https://www.google.com/intl/it\\_ALL/drive/download/](https://www.google.com/intl/it_ALL/drive/download/)

Per utenti Apple, è possibile usare l'app Note preinstallata su tutti i dispositivi.

Predisporre un numero adeguato di fogli di carta bianchi e almeno due penne.

È necessario effettuare delle prove di scansione e invio PRIMA della data dell'esame, onde evitare che la prova venga invalidata a causa di ritardi sulla consegna.



## **REGOLE GENERALI PER LO SVOLGIMENTO DEGLI ESAMI INFORMATIZZATI**

1. Qualche giorno prima dell'esame lo studente verifica sulla pagina del docente la tipologia di prova che dovrà sostenere (Questionmark / Moodle / Ilias / cartaceo) e provvede alla predisposizione di hardware e software necessari come indicato nella presente guida.
2. Lo studente dovrà collegarsi all'evento Google Meet tramite il link comunicato dal docente e mantenere il collegamento attivo per tutta la durata del test. È assolutamente vietato allontanarsi dalla stanza in cui si svolge la prova prima della fine della stessa, pena l'annullamento dell'esame.
3. Durante la prova il microfono va tenuto acceso o spento in base alle indicazioni fornite dal docente. In ogni caso va evitato qualsiasi rumore.
4. Sistemare, preferibilmente, il proprio tavolo contro una parete e posizionare il computer in modo che la webcam inquadri lo studente mentre svolge la prova. In caso di esame su carta, viso, mani e fogli dovranno essere ben visibili.
5. Lo smartphone va posizionato sul tavolo rivolto a faccia in giù e deve restare visibile per tutta la durata della prova. Non sarà consentita la presenza di altro hardware (e.g. smartwatch, auricolari, etc...) oltre a quelli indicati sopra.
6. Tenere a portata di mano un documento di riconoscimento con fotografia.
7. Nella stanza in cui si svolge l'esame non sono ammesse altre persone e potrà essere richiesto allo studente di realizzare una ripresa dell'ambiente.
8. Durante la prova il docente può chiedere di condividere lo schermo/desktop in Google Meet, mantenendo comunque visibile il video della webcam dello studente.
9. In caso di esami su carta è vietato l'utilizzo della tastiera del PC/Mac/Tablet/Smartphone e del mouse a meno che non sia richiesto dal docente.
10. In caso di caduta della connessione, riconnettersi immediatamente e rientrare nella riunione Meet.  
Se ciò non fosse possibile, contattare il docente via mail per concordare una modalità alternativa di svolgimento della prova o per comunicare il proprio ritiro.

## ISTRUZIONI DETTAGLIATE PER LA TIPOLOGIA DI PROVA: QUESTIONMARK

Lo studente esegue il login tramite Google Chrome alla pagina:

[https://esami.unibg.it/home/esami/saml\\_login](https://esami.unibg.it/home/esami/saml_login)

digitando le proprie credenziali e cliccando il pulsante "Log in with my organization credentials". Se non è stato ancora installato, è possibile procedere con l'installazione di Questionmark Secure.

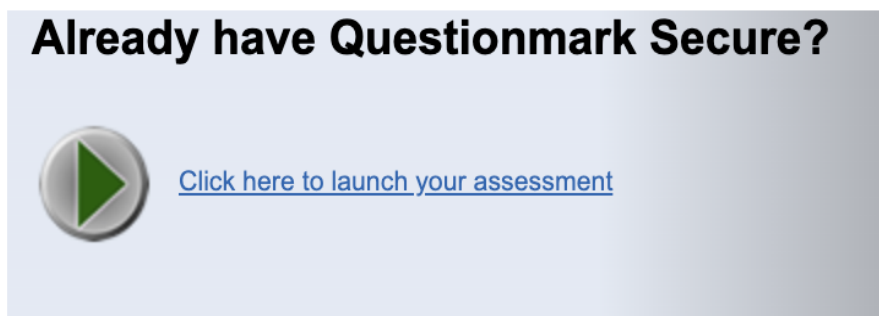
ATTENZIONE: la pagina del login sarà utilizzabile solo il giorno dell'esame.

Per prove e simulazioni usare esclusivamente la pagina:

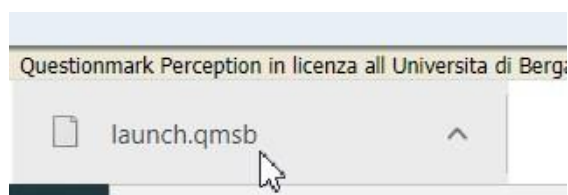
<https://support.questionmark.com/go/qms-try-public>

Dopo aver installato questo browser protetto si può procedere selezionando il test da sostenere. Il test da sostenere può comparire nell'elenco **Exams** o nell'elenco **Tests**.

Nella pagina successiva si fa clic sul link per il lancio del test.



Verrà avviato il download di un file .qmsb.



Facendo clic su tale file il test viene avviato automaticamente all'interno di Questionmark Secure e la prova ha inizio.

Al termine del test sarà possibile lasciare la prova chiudendo Questionmark Secure.

In caso di disconnessione accidentale, lo studente potrà rifare login; se il tempo previsto per il completamento del test non è esaurito, potrà cliccare la freccia arancione ("resume") per riprendere il test; altrimenti potrà rifare il test "da capo" (freccia verde). In ogni caso dovrà avvisare il docente del problema incontrato.

## ISTRUZIONI DETTAGLIATE PER LA TIPOLOGIA DI PROVA: MOODLE

Per gli studenti iscritti, i docenti ed i tecnici amministrativi il login va effettuato cliccando sull'icona myUnibg.

Le credenziali richieste sono le stesse usate per l'accesso ai servizi dello Sportello internet/wifi.

Autenticati su:



Lo studente esegue il login a Moodle tramite il browser Google Chrome facendo clic sul bottone MyUnibg e digitando le proprie credenziali.


Accede al corso Moodle dell'insegnamento e tramite apposito link lancia il browser SEB, precedentemente installato, scegliendo la versione in base al proprio sistema operativo. Alla richiesta della password, digitare "unibg".

### Area esami

-  Link per il download di Safe Exam Browser
-  Lancia Safe Exam Browser (Windows 7 ,10)
-  Lancia Safe Exam Browser (MacOS 10.10 o superiore)

Viene eseguito nuovamente il login in Moodle questa volta all'interno del browser sicuro ed è possibile accedere alla pagina dell'insegnamento, dove il docente avrà reso visibile il link al test.

### Area esami

-  Link per il download di Safe Exam Browser
-  Lancia Safe Exam Browser (Windows 7 ,10)
-  Lancia Safe Exam Browser (MacOS 10.10 o superiore)
-  Quiz di algebra

La prova ha inizio,

Al termine del test sarà possibile lasciare la prova chiudendo il browser SEB.



**Installazione e avvio Safe Exam Browser:** <https://youtu.be/mo7K-D8j23E>

In caso di disconnessione o problemi con il test contattare immediatamente il docente rientrando nell'evento Meet. Dopo aver avvisato, sarà possibile riprendere il test da dove lo si era lasciato, nel caso il tempo a disposizione non sia scaduto.

In Moodle area Generale > Area di test esami scritti, accessibile anche al seguente link <https://elearning15.unibg.it/course/view.php?id=1912>

è possibile fare delle simulazioni di uso del browser SEB e di avvio dei test. Al primo accesso è necessario iscriversi facendo clic su "Iscrivimi".

**Si raccomanda di effettuare almeno 2-3 tentativi di test.**



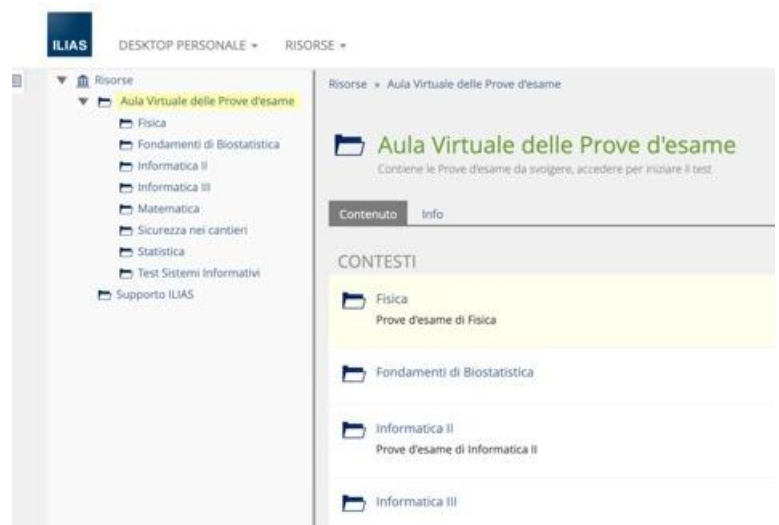
## ISTRUZIONI DETTAGLIATE PER LA TIPOLOGIA DI PROVA: ILIAS

Dopo aver installato Safe Exam Browser fare clic sul file di configurazione .seb fornito dal docente su piattaforma ilias. Accettare l'applicazione della configurazione inserendo la password fornita dal docente insieme al file .seb.

Fare login su piattaforma tramite idp login (user e password del proprio sportello internet).

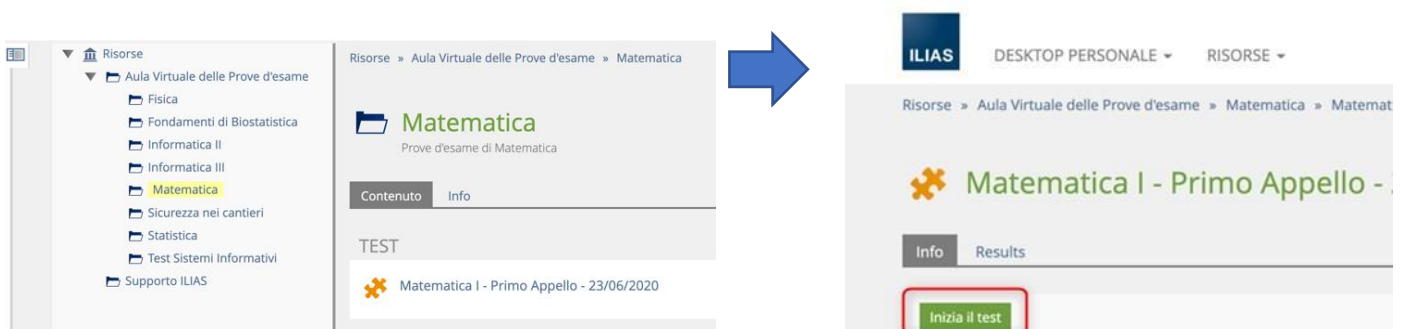


Cliccare su Aula Virtuale delle prove d'esame



e poi sulla cartella dell'area di riferimento

Infine cliccare sul test attivo e in seguito sul tasto verde "Inizia il test"



## ISTRUZIONI DETTAGLIATE PER LA TIPOLOGIA DI PROVA: ESAME ONLINE SU CARTA

Dopo essersi collegato alla sessione Google Meet, lo studente riceve dal docente la traccia di esame.

Dispone la webcam alla distanza di almeno 80cm/1mt in modo che testa, busto, mani e fogli siano ben visibili e si dà avvio alla prova.

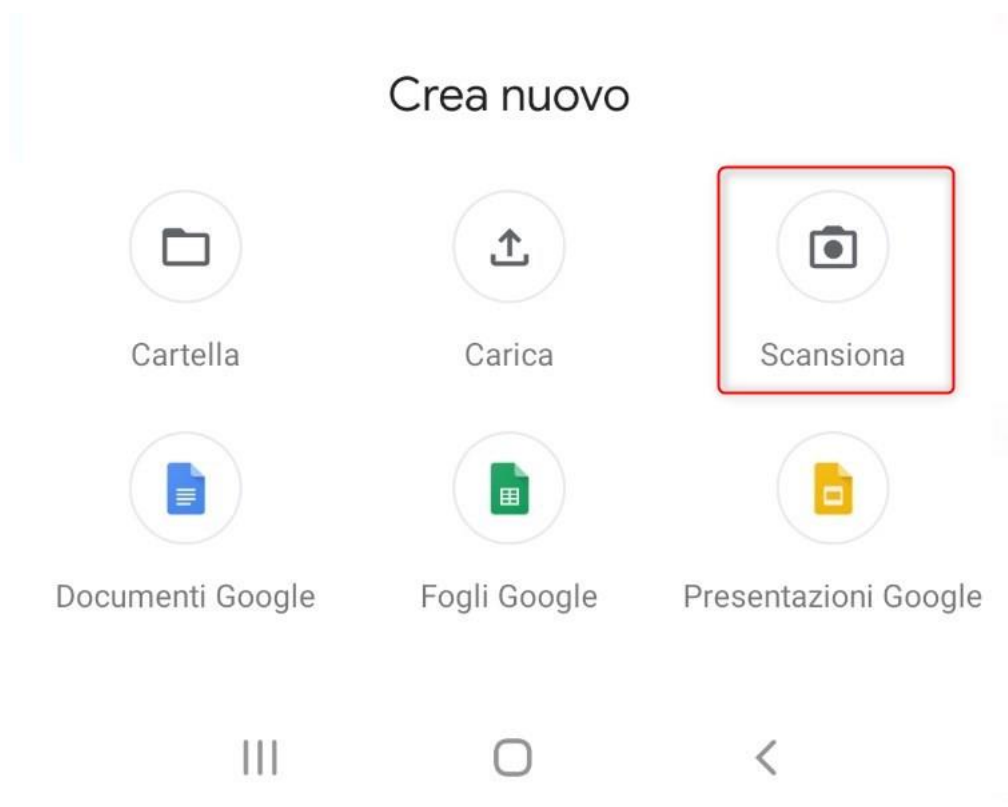
Terminato l'esame, lo studente dovrà:

- Scrivere su tutte le pagine del documento in alto nome e cognome e apporre la propria firma.
- Provvedere alla scannerizzazione dell'elaborato tramite scanner (che dovrà essere presente nella stessa stanza dove si svolgerà la prova), smartphone o tablet.

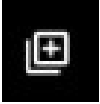
In caso si usi smartphone o tablet **ANDROID** usare la app Google Drive facendo clic sull'icona con il + colorato



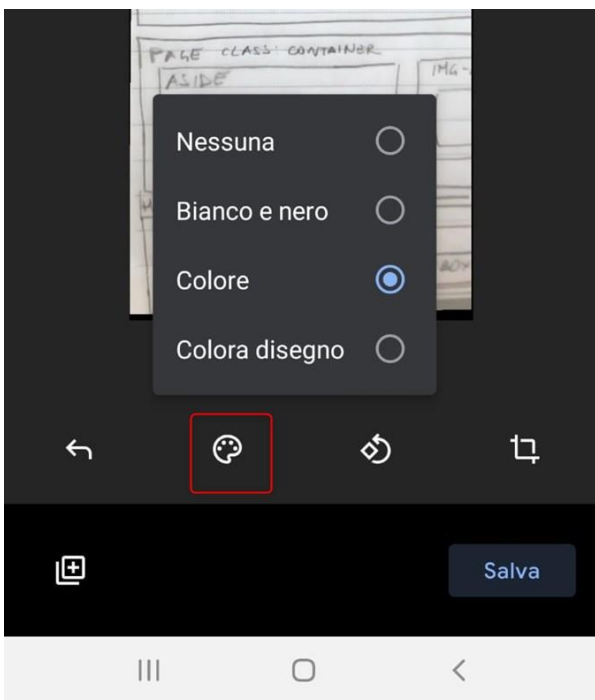
- Nella schermata successiva scegliere "Scansiona"



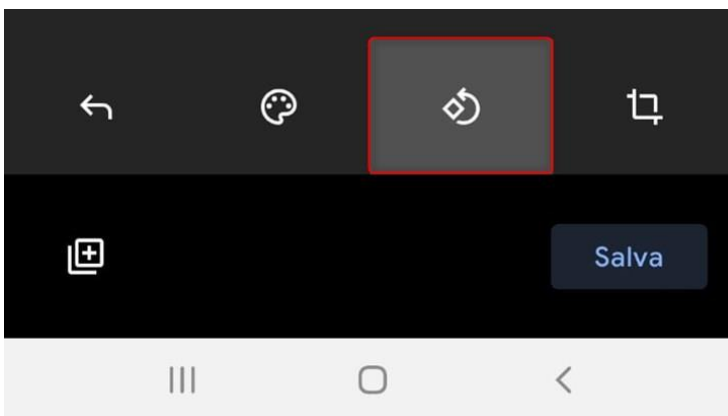
È possibile aggiungere più pagine alla scansione agendo sull'icona con il + su fondo nero in basso a sinistra.



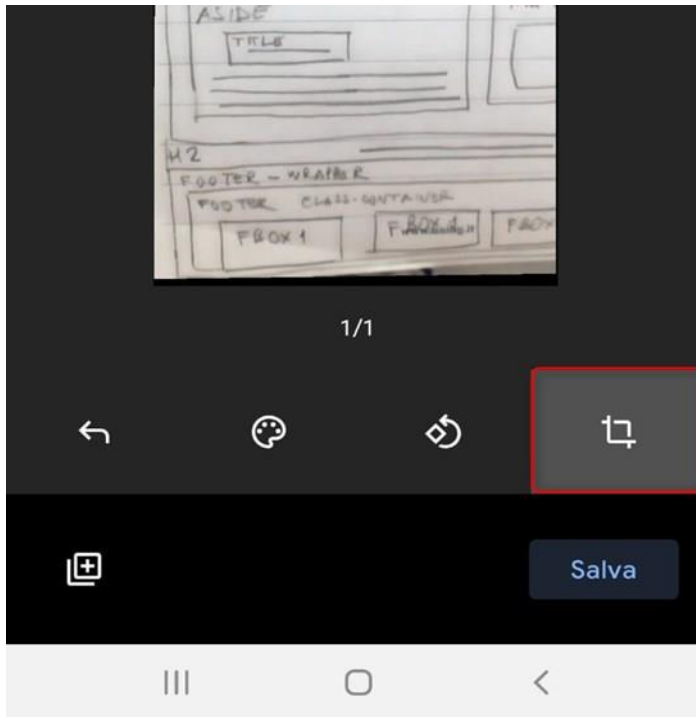
L'app Google Drive permette di intervenire sulla qualità dell'immagine modificandone il colore



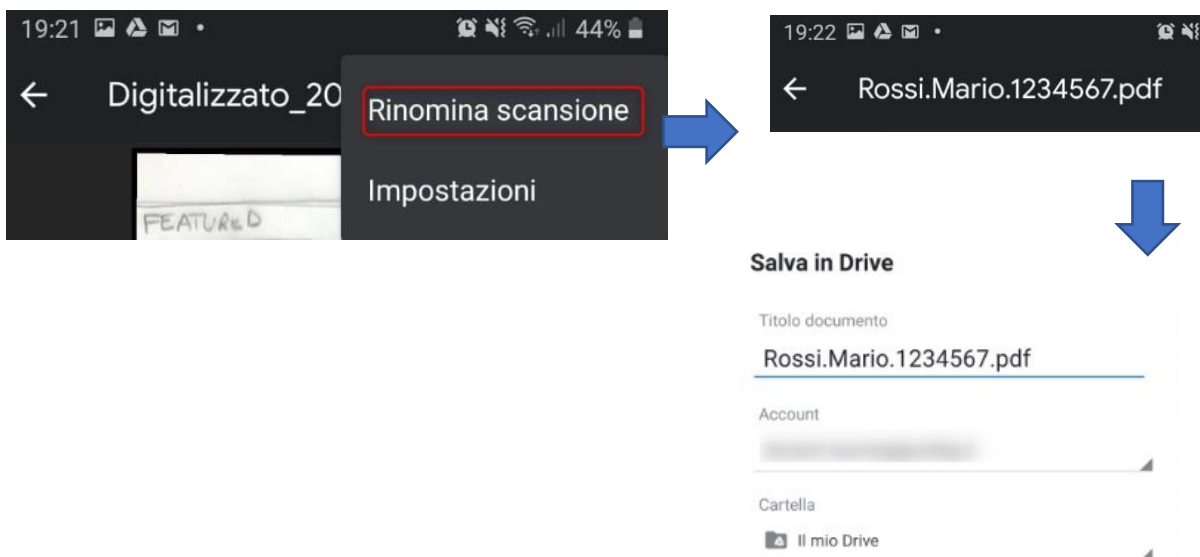
ruotando la pagina



e ritagliando le parti esterne al foglio.



Rinominare il file ottenuto in "Cognome.Nome.MATRICOLA.pdf" e salvarlo nel proprio Drive dell'utenza Unibg.



- d. Consegnare l'elaborato pdf: aprirlo in Drive, fare clic sull'icona della condivisione o su "Condividi" e condividerlo con il docente digitando il suo indirizzo email.



Il docente riceve una email di notifica con il link per il download per ciascun elaborato inviato.

Per **iOS**, al momento non è possibile effettuare scansioni in formato pdf con Google Drive.

Si consiglia pertanto l'uso di un'altra app, come Note o Microsoft Office Lens.

Procedura di scannerizzazione con app iOS Note:

1. Avviare la creazione di una nuova nota facendo tap sull'icona del foglio e la matita
2. Fare tap sul pulsante (+), selezionare la voce Scansiona documenti e fotografare il foglio facendo tap sul pulsante a forma di anello. Salvare la scansione.
3. La scansione viene salvata come PDF. Per inviarla tramite Google Drive fare tap sulla sua miniatura, poi sull'icona per la condivisione (in alto a destra) e scegliere l'app Google Drive.

**L'invio della prova tramite Google Drive deve essere effettuato utilizzando esclusivamente l'indirizzo @studenti.unibg.it.**

Si consiglia, pertanto, di provvedere in anticipo alla configurazione del proprio account @studenti.unibg.it sullo smartphone/tablet.

È possibile seguire le indicazioni riportate alla seguente pagina:

<https://support.google.com/googleplay/answer/2521798?hl=it>

## ESEMPI DI INQUADRATURA CORRETTA DURANTE UN ESAME ONLINE

Nell'immagine sottostante è mostrata la posizione corretta dello studente come dovrebbe apparire sullo schermo in caso di **test informatizzato**.

Devono essere presenti sul tavolo esclusivamente il computer, il mouse e il documento di riconoscimento.



Nell'immagine sottostante è mostrata la posizione corretta dello studente come dovrebbe apparire sullo schermo in caso di **esame online su carta**.

Sono presenti sul tavolo esclusivamente i fogli, la penna, il documento di riconoscimento e lo smartphone/tablet per la scansione con lo schermo rivolto verso il basso, a meno che sia utilizzato come webcam per Google Meet.

Computer, tastiera e mouse si trovano a circa 1 m dal candidato.



Se il PC non dispone di webcam è possibile usare la videocamera di uno smartphone o tablet per collegarsi all'evento Meet.

Sarà necessario collegarsi sia con il PC (usando Google Chrome) che con smartphone/tablet tramite l'app di Google Meet. Quest'ultimo potrà essere posizionato lateralmente in modo da inquadrare lo studente e la tastiera o il foglio.

### IMPORTANTE

La natura eccezionale degli esami scritti online comporterà inevitabilmente dei disagi e dei ritardi dovuti anche alla numerosa partecipazione degli studenti e al numero limitato di posti disponibili in ogni evento Google Meet. Pertanto chiediamo agli studenti di iscriversi **SOLO SE** realmente intenzionati a sostenere la prova. In questo modo verranno limitati i disagi per tutti gli studenti e le tempistiche di attesa verranno notevolmente ridotte.

## DISATTIVAZIONE DELLO STATO DI SOSPENSIONE

Per evitare che il computer si disconnetta dalla sessione Google Meet per inattività prolungata in caso di esami online su carta procedere come segue.

### WINDOWS 10

**Primo passo:** vai su **Impostazioni**.

Per fare ciò, clicca sull'icona corrispondente nel menu Start oppure premi contemporaneamente il tasto Windows ed I.

**Secondo passo:** clicca su **Sistema**.

**Terzo passo:** fai clic su **Alimentazione e sospensione**

**Quarto passo:** ora, sotto la sezione Sospensione, vedrai due opzioni. Imposta "MAI" per entrambe.

### Alimentazione e sospensione

#### Schermo

Se alimentato a batteria, disattiva dopo

20 minuti

Se collegato alla rete elettrica, disattiva dopo

45 minuti

#### Sospensione

Se alimentato a batteria, il PC passa allo stato di sospensione dopo

Mai

Se collegato alla rete elettrica, il PC passa allo stato di sospensione dopo

Mai

### WINDOWS 7

**Primo passo:** Apri il menu **Start** (cliccando sull'icona a forma di **bandierina colorata** collocata nell'angolo in basso a sinistra dello schermo)

**Secondo passo:** clicca su **Pannello di controllo**

**Terzo passo:** fai clic su **Sistema e sicurezza** e **Modifica impostazioni di sospensione del computer**.

Se non dovessi trovare le summenzionate voci, imposta il menu a tendina **Visualizza per**, collocato in alto a destra, sull'opzione **Categoria**.

Modifica le impostazioni per la combinazione: **Bilanciato**

Specificare le impostazioni desiderate per la sospensione e per lo schermo.

Disattivazione schermo: 10 minuti

Sospensione computer: Mai

[Cambia impostazioni avanzate risparmio energia](#)

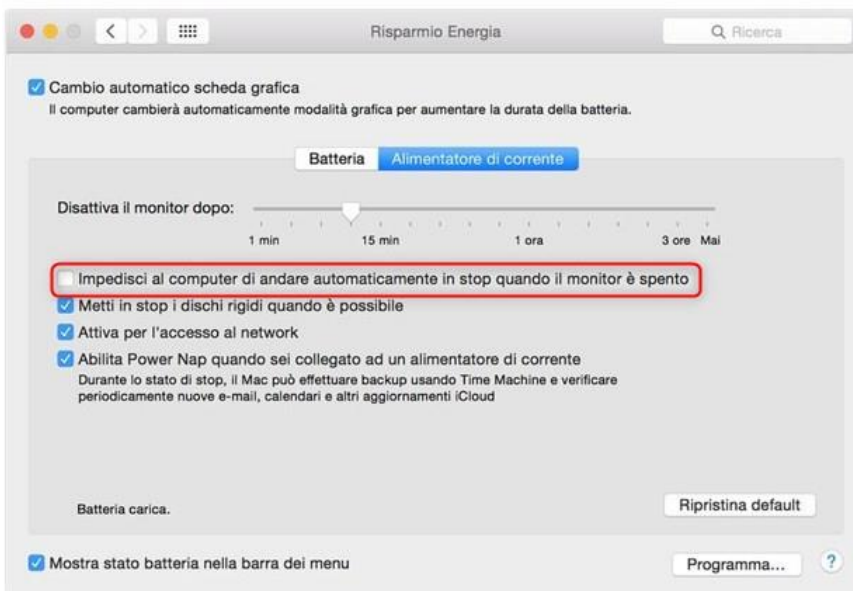
[Ripristina impostazioni predefinite per questa combinazione](#)

## MacOS

**Primo passo:** scegli menu Apple > Preferenze di Sistema

**Secondo passo:** fai clic su Risparmio Energia

**Terzo passo:** mettere la spunta su "Impedisci al computer di andare automaticamente in stop quando il monitor è spento"



## CONNESSIONE INTERNET

SI CONSIGLIA DI:

- Privilegiare, ove la connessione in possesso allo studente lo renda possibile, una connessione dal pc al modem in modalità cablata (adottando un cavo di rete).
- In caso di connessione wireless, assicurarsi preventivamente di essere posizionati in una zona con adeguata copertura del segnale, in prossimità della sorgente wi-fi.
- Dedicare temporaneamente l'utilizzo della banda internet ai soli dispositivi usati per l'esame, escludendo connessioni di altri apparati.



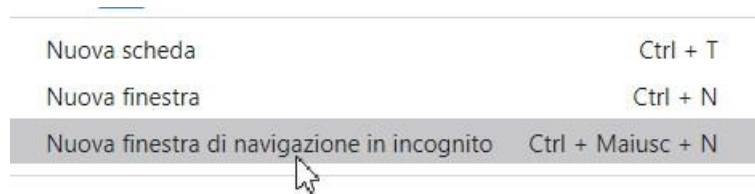
## TROUBLESHOOTING

### QUESTIONMARK

#### **Not found on this server**

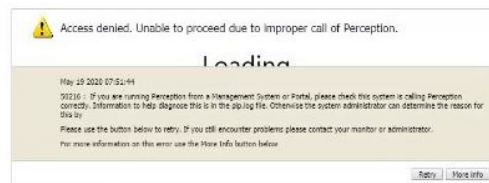
Se dopo aver fatto clic sul link di accesso a Questionmark dovesse apparire il messaggio a lato, oppure una pagina bianca con i propri dati ma senza la possibilità di continuare con la prova, aprire il link fornito dal docente in una nuova finestra o in una nuova finestra di navigazione in incognito.

... : The requested URL /saml\_login was not found on this server. That's all we know.



#### **Altre tipologie di errori**

In caso di errori riconducibili ad una pagina nera o alla comparsa di form di login



vi è stata una disconnessione dovuta ad un problema di timeout.

Verificare di avere una buona connessione, preferibilmente via fibra o adsl tramite cavo ethernet. Nel caso non si disponga di una connessione sufficientemente stabile e veloce è possibile richiedere una postazione in un laboratorio inoltrando la richiesta tramite ticket alla segreteria studenti.

Se dovessero apparire finestre di errore relative a determinati software o app in esecuzione (GoToMeeting, Skype, Apple Mail, iTunes ecc), disattivarli o disinstalarli.



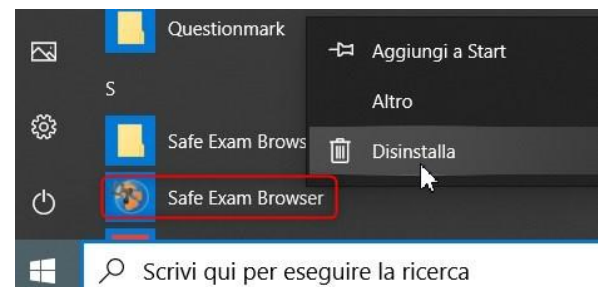
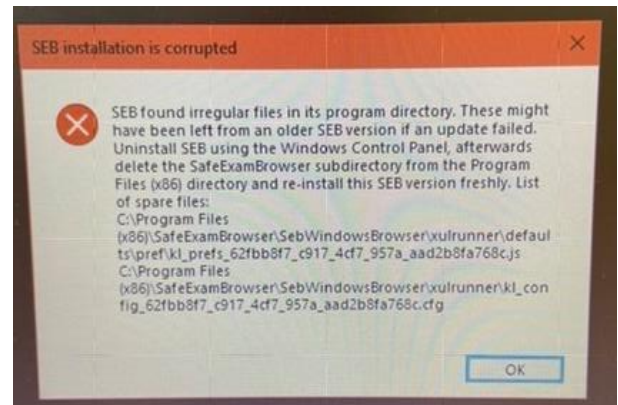
## MOODLE

### **Installazione di SEB corrotta**

Se si dovesse ricevere un messaggio che avvisa che l'installazione di SEB è corrotta (vedi immagine a lato) e nonostante SEB sia stato avviato non è possibile accedere al test, disattivare la protezione dell'antivirus e riprovare a lanciare SEB.

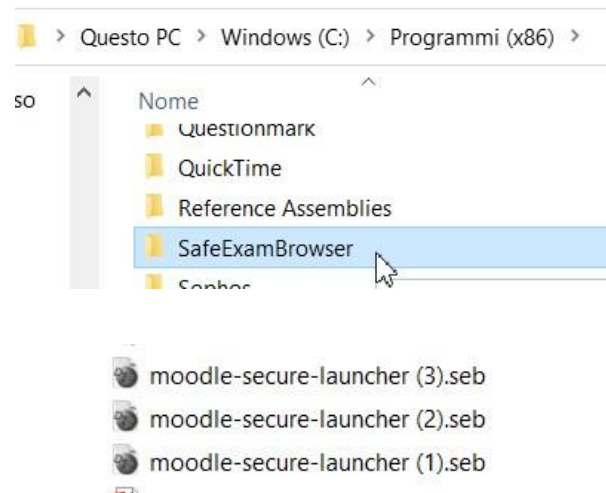
Se il problema persiste, operare quanto segue.

1) Disinstallare SEB



2) Eliminare la cartella

C:\Program Files (x86)\SafeExamBrowser con tutto il contenuto



3) Eliminare tutti i file .seb presenti nella cartella download

4) Disattivare la protezione in tempo reale dell'antivirus (in alternativa, a discrezione dello studente, disinstallare l'antivirus - sono stati rilevati problemi con Kaspersky, Nod32, Zone Alarm, Avast)

5) Reinstallare SEB dall'apposita pagina Moodle "Area test esami scritti"

6) Tentare più simulazioni di test: dopo ogni simulazione eliminare il file .seb che è stato scaricato nella cartella download.

### **Altre APP in esecuzione**

In caso di messaggi relativi ad app in esecuzione che impediscono l'avvio di SEB, arrestare le app segnalate.

In Windows: CTRL+ALT+CANC > Gestione attività

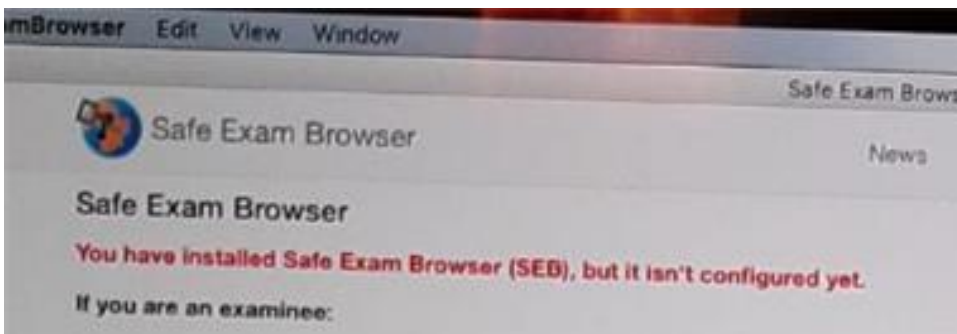
In Mac: CMD+Q

Si ricorda che su Mac le applicazioni in apparenza chiuse (agendo sul pallino rosso in alto a destra) restano aperte nella barra: lo si deduce dal pallino nero posto in basso rispetto all'icona dell'app. Per chiuderle è necessario agire sulla combinazione di tasti CMD + Q.



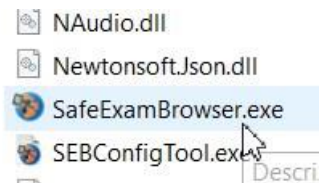
Se si volesse disinstallare un'app è necessario andare in launchpad, fare click con il tasto destro sull'icona e scegliere "Rimuovi".

### **SEB non configurato**



Si sta cercando di avviare SEB direttamente facendo clic sul file eseguibile (a lato), invece di agire sul link di lancio di SEB (in basso)

- [Lancia Safe Exam Browser \(Windows 7 ,10\).](#)
- [Lancia Safe Exam Browser \(MacOS 10.10 o superiore\)](#)



### **GOOGLE MEET**

#### **Audio mancante**

Disconnettere l'utente dal Meet chiudendo la finestra di Chrome e accedere nuovamente.

### **ASSISTENZA TECNICA**

IN CASO DI PROBLEMI RIGUARDANTI L'USO DEI BROWSER SICURI, L'INVIO DELLE PROVE CARTACEE E LE PROCEDURE DESCRITTE IN QUESTO VADEMECUM, APRIRE UN TICKET PRESSO LA SEGRETERIA STUDENTI PER RICEVERE L'ASSISTENZA NECESSARIA.